

Bedienungs- und Wartungsanleitung

für

Karosseriesäge Typ KS-9A

Art.-Nr. D 322 321



Vielen Dank für das Vertrauen, das Sie uns und unseren Produkten entgegenbringen. Lesen Sie bitte zuerst die Bedienungsanleitung durch, bevor Sie mit der Karosseriesäge arbeiten. Diese Bedienungs- und Wartungsanleitung enthält wichtige Hinweise, die zum sicheren und störungsfreien Betrieb ihrer Karosseriesäge erforderlich sind. Bewahren Sie deshalb diese Bedienungsanleitung immer bei der Karosseriesäge auf.

Allgemeine Hinweise

Wir empfehlen: Prüfungen, Einstellungen und Wartungsarbeiten sollten immer von der gleichen Person oder deren Stellvertreter durchgeführt und in einem Wartungsbuch dokumentiert werden. Bei Fragen bitten wir Sie uns die Artikelnummer und Bezeichnung der Karosseriesäge anzugeben.

Handhabung der Bedienungsanleitung

Damit die Bedienungsanleitung schnell und rationell gelesen werden kann, haben wir für wichtige und praktische Tips Symbole benutzt. Diese Symbole stehen neben Textstellen (beziehen sich auf den Text), neben Abbildungen (beziehen sich auf die Grafik) oder am Anfang der Seite (beziehen sich auf den gesamten Seiteninhalt). Wird die Karosseriesäge außerhalb der Bundesrepublik Deutschland betrieben, können andere gesetzliche Vorschriften für den Betrieb der Karosseriesäge vorgeschrieben sein, als sie in dieser Bedienungsanleitung beschrieben sind.

Achtung: Schenken Sie diesen Symbolen höchste Aufmerksamkeit!

Bedeutung der Symbole



Bedienungsanleitung lesen!

Der Betreiber ist verpflichtet die Bedienungsanleitung zu beachten und alle Anwender des Druckluftwerkzeuges gemäß der Bedienungsanleitung zu unterweisen.

Alle Gewährleistungsansprüche entfallen, wenn Sie die Bedienungsanleitung nicht beachten!



Achtung!

Dieses Symbol kennzeichnet wichtige Beschreibungen, gefährliche Bedingungen, Gefahren bzw. Sicherheitshinweise.

Unbedingt beachten:

Tragen Sie beim Arbeiten mit der Karosseriesäge die erforderliche Schutzkleidung, insbesondere einen Gehörschutz, eine Schutzbrille und Arbeitshandschuhe.

Beachten Sie die Sicherheitshinweise!

Inhalt

| | | |
|------|--|----|
| 1. | Technische Daten | 3 |
| 2. | Lieferumfang | 3 |
| 3. | Abbildung der Karosseriesäge | 4 |
| 4. | Bestimmungsgemäße Verwendung | 4 |
| 4.1 | Eigenschaften | 4 |
| 5. | Sicherheitshinweise | 5 |
| 6. | Inbetriebnahme | 6 |
| 7. | Wartung und Pflege | 7 |
| 8. | Fehlersuche | 7 |
| 9. | Gewährleistungsbedingungen | 8 |
| 10. | Zubehör | 8 |
| 11. | Explosionszeichnung und Ersatzteilliste | 9 |
| 11.1 | Explosionszeichnung Karosseriesäge Typ KS-9A | 9 |
| 11.2 | Ersatzteilliste Karosseriesäge Typ KS-9A | 10 |
| 12. | EG-Konformitätserklärung für Maschinen | 11 |
| 13. | Adresse | 12 |

1. Technische Daten

| | | |
|--|------------|------------------|
| Leistung: | 0,245 | kW |
| Luftverbrauch: | 200 | l/min |
| Max. zulässiger Arbeitsdruck: | 6,3 | bar |
| Werkzeugaufnahme: | 0,6 x 13,0 | mm |
| Hublänge: | 9 | mm |
| Hubzahl: | 9300 | min |
| Schalldruckpegel $L_{PA\ 1\ m}$ (in 1 m Abstand) nach DIN 45 635, Teil 20: | 71,9 | dB (A) |
| Impulsschalleistungspegel $L_{WA\ 1}$ nach DIN 45 635, Teil 20: | 83,2 | dB (A) |
| Vibration nach DIN ISO 8662: | 25,9 | m/s ² |
| Empf. Schlauch- \varnothing (innen) bei L= 10 m: | 9 | mm |
| Abmessungen ohne Schlauch | | |
| Breite x Tiefe x Höhe: | 295x40x65 | mm |
| Gewicht: | 0,9 | kg |

| | |
|-------------------------|--|
| Benötigte Luftqualität: | Gereinigt, kondensatfrei und ölvernebelt. Über eine Wartungseinheit mit Filterdruckminderer und Nebelöler. |
|-------------------------|--|

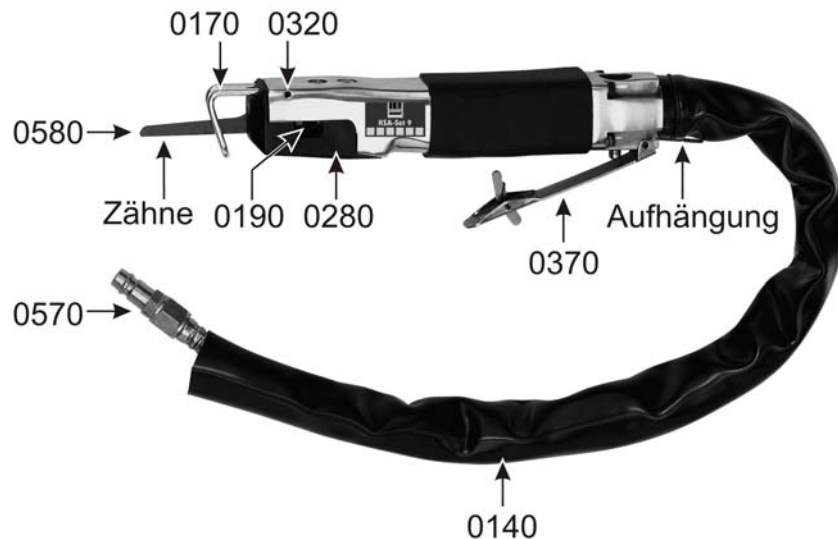
| | |
|---------------------------------|--|
| Leistungsgröße des Kompressors: | Kompressor mit mind. 200 l/min Fülleistung (das entspricht einer Motorleistung von ca. 1,5 kW) und einer Behältergröße von mind. 50 l. |
|---------------------------------|--|

| | |
|---------------------------------|---|
| Einstellwerte für das Arbeiten: | Eingestellter Arbeitsdruck (Fließdruck) am Filterdruckminderer 6 bar. |
|---------------------------------|---|

2. Lieferumfang

- 1 Karosseriesäge Typ KS-9A mit Sägeblatt
- 1 Inbusschlüssel SW 2
- 1 Inbusschlüssel SW 4
- 1 Garantiekarte
- 1 Bedienungsanleitung für Karosseriesäge Typ KS-9A

| 3. Abbildung der Karosserie-säge | Pos. | Art.-Nr. | Bezeichnung | Menge |
|----------------------------------|------|------------|----------------------------------|-------|
| | 0140 | G 411 198 | Schlauch kpl. mit Abluftschlauch | 1 |
| | 0170 | G 404 942 | Anschlag | 1 |
| | 0190 | G 404 939 | Gewindestift M8 x 8 | 2 |
| | 0280 | G 422 010 | Abdeckung 67,0 x 29,7 x 34,5 | 1 |
| | 0320 | G 407 471 | Gewindestift DIN 916 M 4 x 6,0 | 2 |
| | 0370 | G 422 005 | Abzugshebel 114,0 x 20,7 x 3,3 | 1 |
| | 0570 | G 026 008 | Stecknippel G 1/4" a | 1 |
| | 0580 | s. Zubehör | Sägeblatt | 1 |



- 4. Bestimmungsgemäße Verwendung** Die Karoseriesäge Typ KS-9A ist ein handliches druckluftbetriebenes Werkzeug für den handwerklichen Einsatz. Es eignet sich zum Sägen von Karosserieblechen bis zu einer Stärke von 1,2 mm im Kfz- und Karosseriebereich.
- 4.1 Eigenschaften** Mit dem Sicherheitshebel wird ein unbeabsichtigtes Einschalten ausgeschlossen. Dies beugt Verletzungsgefahren vor. Mit dem Anschlag (Pos. 0170) wird die Säge sicher geführt. Dies dient zur Sicherheit des Anwenders und zu längeren Standzeiten des Sägeblattes. Da der Handgriff mit einem Gummiüberzug ausgestattet ist, wird ein Erkalten der Hände verhindert. Durch den Abluftschlauch (Pos. 0140) wird die Lautstärke extrem gering gehalten. Hiermit werden heute schon Vorschriften von morgen erfüllt.

5. Sicherheits- hinweise



Schützen Sie sich, andere Personen und ihre Umwelt durch geeignete Vorsichtsmaßnahmen vor Unfallgefahren und beachten Sie in ihrem eigenen Interesse folgende Hinweise:

- Der Betreiber hat den sachgerechten Betrieb sicherzustellen.
- Kinder und Haustiere vom Betriebsbereich fernhalten.
- Karoseriesäge nie gegen sich selbst, Menschen oder Tiere richten.
- Karoseriesäge vor Kindern sichern.
- Die Karoseriesäge darf nicht in explosionsgefährdeter Atmosphäre verwendet werden.
- Vorsicht bei brennbaren Materialien. Funkenschlag kann entstehen.
- Die Karoseriesäge darf nur von unterwiesenen Personen bedient und gewartet werden. Reparaturen dürfen nur von qualifizierten Personen durchgeführt werden.
- An der Karoseriesäge dürfen keine Manipulationen, Notreparaturen oder Zweckentfremdungen vorgenommen werden.
- **Bei allen Wartungs- oder Reparaturarbeiten gilt:** Unbedingt die Karoseriesäge von der Druckluftquelle trennen.
- Der maximale Arbeitsdruck darf nicht überschritten werden (siehe Punkt 1 "Technische Daten"). Die Arbeitsdruckeinstellung muss über einen (Filter-) Druckminderer erfolgen.
- Als Energiequelle nur Druckluft, keine Gase verwenden.
- Der Druckluftanschluß darf nur über eine Schnellkupplung erfolgen.
- Sägeblatt nicht berühren, solange das Werkzeug an einer Druckluftquelle angeschlossen ist.
- Die Karoseriesäge muss beim Arbeiten mit dem Anschlag am Karosserieblech angelegt werden.
- Tragen Sie beim Arbeiten mit der Karoseriesäge die erforderliche Schutzkleidung, insbesondere einen Gehörschutz, eine Atemschutzmaske, eine Schutzbrille und Arbeitshandschuhe.
- **Achtung:** Schützen Sie sich, andere, auch in unmittelbarer Nähe befindlichen Personen oder Sachgegenstände durch die jeweils notwendigen Schutzmaßnahmen oder Vorkehrungen, um Gesundheits- oder Sachschäden zu vermeiden.
- Achten Sie darauf, dass sich im Arbeitsumfeld keine Personen ohne die erforderlichen Schutzkleidungen befinden.
- Nur Originalersatzteile verwenden.
- Treten Undichtigkeiten am Gerät oder andere Betriebsstörungen auf, ist das Gerät sofort von der Druckluftquelle zu trennen und die Fehlerursache zu beheben.
- Vorsicht, während des Betriebes kann es in unmittelbarer Nähe der Karoseriesäge zu Kommunikationsstörungen kommen (Lärm).
- Vorsicht, während des Last-Betriebes werden Vibrationen vom Gerät auf den Betreiber übertragen. Unbedingt nur mit Arbeitshandschuhen arbeiten.
- Vorsicht, während des Betriebes kann Staub aufgewirbelt werden. Unbedingt mit Schutzbrille und Atemschutzmaske arbeiten.



- Vorsicht, nach Beendigung der Sägearbeiten ist das Sägeblatt heiß. Verbrennungsgefahr!
- Nur ausgeruht und konzentriert arbeiten.
- Die Entsorgung des Druckluftwerkzeuges muss nach den gültigen gesetzlichen Bestimmungen durchgeführt werden.

6. Inbetriebnahme

Montieren des Sägeblatts:

Die Gewindestifte (Pos. 0190) in der Abdeckung (Pos. 0280) lösen. Führen Sie das entsprechende Sägeblatt von vorn in die Sägeblattaufnahme bis zum Anschlag ein (siehe Abbildung der Karoseriesäge auf Seite 3). Ziehen Sie die Gewindestifte (Pos. 0190) wieder an, damit ein sicherer Halt gewährleistet ist.

Einstellung des Tiefenanschlags:

Durch Lösen der Gewindestifte (Pos. 0320) kann der Tiefenanschlag mit dem Anschlag (Pos. 0170) je nach Bedarf eingestellt werden. Nach der Einstellung des Tiefenanschlages die Gewindestifte (Pos. 0320) wieder anziehen.

Prüfen Sie vor der ersten Inbetriebnahme der Karoseriesäge den festen Sitz des Sägeblattes. Dabei muss die Karoseriesäge von der Druckluftquelle getrennt sein.

Schließen Sie die Karoseriesäge an einen leistungsgerechten Kompressor bzw. Druckluftnetz an.

Der Anschluss an die Druckluftquelle mit vorgeschaltetem Druckminderer erfolgt über einen flexiblen Druckluftschlauch mit Schnellkupplung.

Anschließen an die Schnellkupplung:

Beim Anschließen müssen Sie nur die Schnellkupplung des Druckluftschlauchs auf den Stecknippel (Pos. 0570) drücken. Die Verriegelung erfolgt automatisch.

Öffnen der Schnellkupplung:

Die Karoseriesäge wird vom Druckluftschlauch gelöst, indem Sie die Schnellkupplung in Richtung der Karoseriesäge drücken und gleichzeitig den äußeren Kupplungsring zurückziehen.

Achtung:

Beim Öffnen einer Schnellkupplung unbedingt Druckluftschlauch festhalten, → "peitschender Druckluftschlauch, geräuschvolles Luftentweichen". Unfallgefahr!

„Peitschende Druckluftschläuche und geräuschvolles Luftentweichen“ können durch Verwendung von Sicherheitskupplungen von Schneider Druckluft GmbH verhindert werden.

Es muss sichergestellt sein, dass der max. zulässige Arbeitsdruck nicht überschritten wird.

Legen Sie die Karoseriesäge mit dem Anschlag (Pos. 0170) an das zu bearbeitete Objekt an.

Erst jetzt darf die Inbetriebnahme der Karoseriesäge durch Betätigen des Abzugshebels (Pos. 0370) erfolgen.

Wichtig: Zum Wechseln bzw. Ersetzen der Sägeblätter trennen Sie das Werkzeug von der Druckluftquelle. Der Wechsel des Sägeblattes erfolgt wie oben beschrieben. Vorsicht, nach Beendigung der Sägearbeiten ist das Sägeblatt heiß. Verbrennungsgefahr!

7. Wartung und Pflege

Die Einhaltung der hier angegebenen Wartungshinweise sichert für dieses Qualitätsprodukt eine lange Lebensdauer und einen störungsfreien Betrieb. Für eine dauerhaft einwandfreie Funktion ihrer Karosseriesäge ist eine regelmäßige Schmierung Voraussetzung. Folgende Möglichkeiten stehen Ihnen zur Auswahl:

- a) **Über einen Nebelöler:**
Eine komplette Wartungseinheit beinhaltet einen Nebelöler, welcher am Kompressor bzw. Rohrleitungssystem angebracht ist (siehe Punkt 10 "Zubehör").
- b) **Von Hand:**
Ist kein Nebelöler vorhanden, müssen Sie vor jeder Inbetriebnahme ihrer Karosseriesäge ein paar Tropfen Spezialöl für Druckluftwerkzeuge (siehe Punkt 10 "Zubehör") in den Stecknippel (Pos. 0570) geben.

War die Karosseriesäge mehrere Wochen außer Betrieb, müssen Sie zusätzlich ein paar Tropfen Spezialöl für Druckluftwerkzeuge (siehe Punkt 10 "Zubehör") in den Stecknippel (Pos. 0570) geben.

Lagern Sie ihre Karosseriesäge nur in trockenen Räumen und nicht unter 10° C.

Reinigen Sie das Werkzeug sorgfältig nach jedem Arbeiten.

8. Fehlersuche

Achtung: Beachten Sie unbedingt die Sicherheitshinweise (Punkt 5):

| Aufgetretene Fehler und mögliche Ursachen: | Abhilfemaßnahmen: |
|--|---|
| A. Die Karosseriesäge sägt nicht sauber oder gar nicht: | |
| - Sägeblatt (Pos. 0580) verschmutzt oder beschädigt. | - Sägeblatt (Pos. 0580) reinigen oder austauschen (siehe Punkt 6 "Inbetriebnahme"). |
| B. Geringe oder keine Leistung: | |
| - Arbeitsdruck zu gering: | - Arbeitsdruck erhöhen (max. Arbeitsdruck siehe Punkt 1 "Technische Daten"). |
| - Kompressorleistung nicht ausreichend: | - Leistungsstärkeren Kompressor verwenden. |
| - Zu geringen Schlauchdurchmesser: | - Richtigen Schlauchdurchmesser verwenden (empfohlener Schlauchdurchmesser siehe Punkt 1 "Technische Daten"). |

Bei Störungen und sonstigen Fragen, die das Arbeiten mit Druckluft betreffen, steht Ihnen unser Schneider Druckluft Service, unter der Telefonnummer (07121) 9 59-2 44, gerne zur Verfügung.

9. Gewährleistungsbedingungen

Grundlage für alle Gewährleistungsansprüche ist das komplette originale Werkzeug und der Kaufbeleg. Schäden, die durch unsachgemäße Behandlung der Karosseriesäge oder Unkenntnisse der Arbeitsweise entstehen, unterliegen nicht der Gewährleistung.

Bei Fragen bitten wir Sie um Angabe der Typenbezeichnung bzw. der Artikelnummer der Karosseriesäge.

- Entsprechend den gesetzlichen Bestimmungen erhalten Sie bei allen Produkten bei ausschließlich privatem Gebrauch eine 24-monatige Gewährleistung, bei gewerblich-beruflicher Nutzung eine 12-monatige Gewährleistung auf Material- und Fertigungsfehler.
- **10 Jahre** für die Lieferung von Ersatzteilen.

Von der Gewährleistung ausgeschlossen sind:

- Verschleißteile.
- Schäden, hervorgerufen durch Überlastung der Karosseriesäge.
- Schäden, hervorgerufen durch unsachgemäßen Gebrauch.
- Schäden, hervorgerufen durch mangelnde Wartung.
- Schäden, hervorgerufen durch Staubanfall.
- Schäden, hervorgerufen durch Unkenntnisse der Arbeitsweise.
- Schäden, hervorgerufen durch nicht aufbereitete Druckluft.

Wenn Gewährleistungsansprüche gestellt werden, muss sich die Karosseriesäge im Originalzustand befinden.

10. Zubehör

Als Druckluftschlauch für die Karosseriesäge, empfehlen wir:

Druckluftschl. DLS-SK-SF 15,5-10/5m
mit Schnellkupplung und Stecktülle Art.-Nr. D 730 032

Druckluftschl. DLS-SK-SF 15,5-10/10m
mit Schnellkupplung und Stecktülle Art.-Nr. D 730 031

Als Sägeblätter für das Arbeiten mit der Karosseriesäge, empfehlen wir:

Sägeblätter (5 Stück) 0,3 – 0,8 Art.-Nr. B 322 520

Sägeblätter (5 Stück) 0,8 – 1,2 Art.-Nr. B 322 521

Als Schutzkleidung für das Arbeiten mit der Karosseriesäge, empfehlen wir:

Atemmaske Art.-Nr. D 770 128

Schutzbrille Art.-Nr. G 010 125

Zur Schmierung der Karosseriesäge, empfehlen wir:

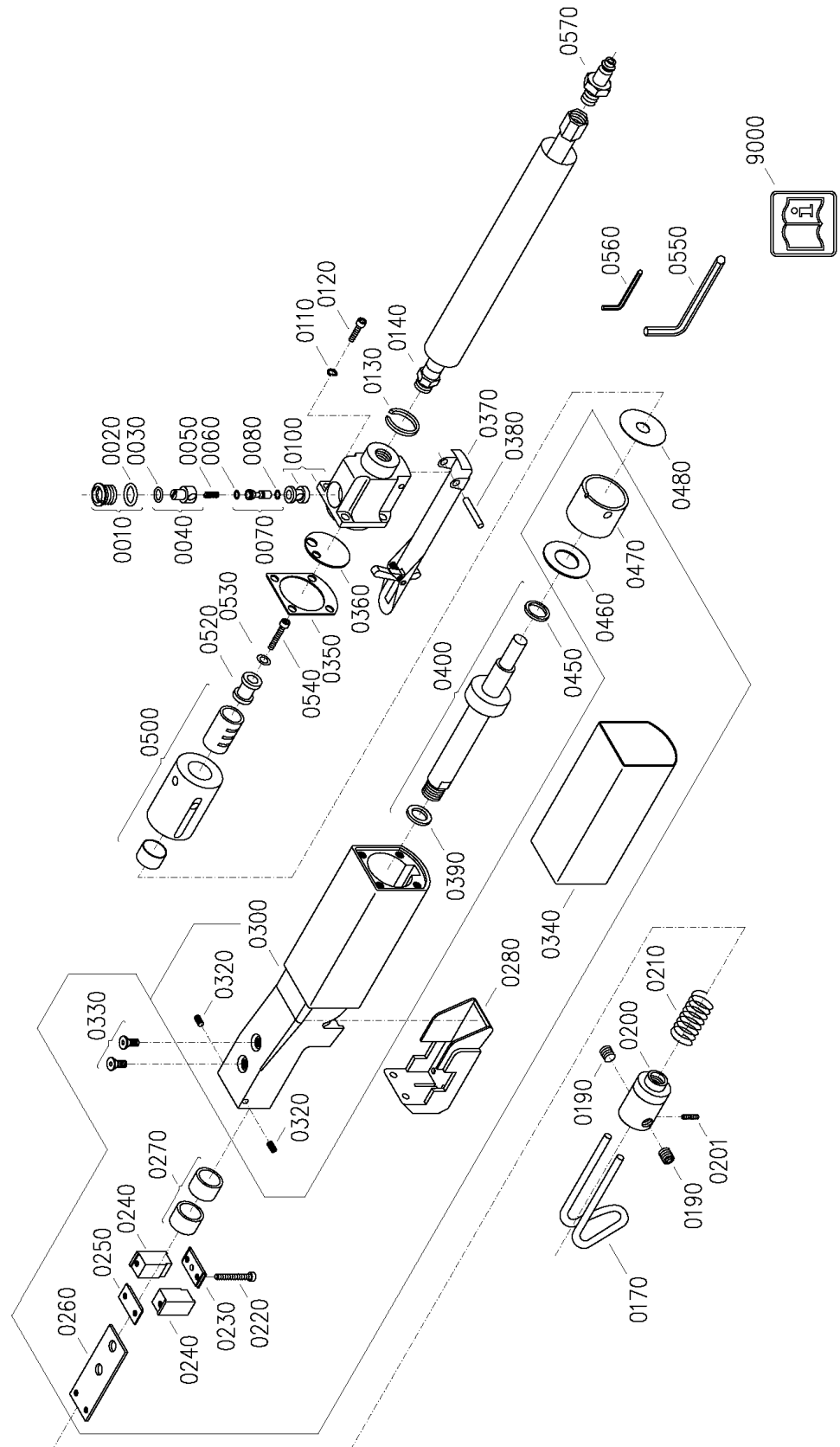
Nebelöler 1/4" Art.-Nr. D 223 001

Spezialöl für Druckluftwerkzeuge (1 l) Art.-Nr. B 770 000

Unsere Verkaufsabteilung berät Sie dazu gerne unter der Telefonnummer (0 71 21) 95 9-2 22.

11. Explosionszeichnung und Ersatzteilliste

11.1 Explosionszeichnung Karosserie- säge Typ KS-9A



**11.2 Ersatzteilliste
Karosserie-
säge
Typ KS-9A**

| Pos. | Art.-Nr. | Bezeichnung | Menge |
|-------------|-----------------|---|--------------|
| 0010 | G 404 910 | Ventilschraube kpl. D16,0 x 8,5 | 1 |
| 0020 | G 404 283 | O – Ring 10,5 x 2,4 NBR 70 | 1 |
| 0030 | G 407 464 | O – Ring 6,5 x 1,9 NBR 70 | 1 |
| 0040 | G 404 913 | Regulierung kpl. mit O - Ring | 1 |
| 0050 | G 404 914 | Druckfeder 4,0 x 0,5 x 12,0 | 1 |
| 0060 | G 403 723 | O – Ring 3,8 x 1,8 NBR 70 | 1 |
| 0070 | G 422 000 | Ventilstift kpl. mit O - Ringe | 1 |
| 0080 | G 401 564 | O – Ring 3,0 x 1,7 NBR 70 | 1 |
| 0100 | G 422 001 | Ventilblock kpl. mit Führung | 1 |
| 0110 | G 720 701 | Federring verzinkt Form A 4 | 4 |
| 0120 | G 403 090 | Zylinderschraube M 4 x 16,0 - 8.8 | 4 |
| 0130 | G 422 002 | Befestigungsring D 32,0 | 1 |
| 0140 | G 411 198 | Schlauch kpl. mit Abluftschlauch | 1 |
| 0170 | G 404 942 | Anschlag D 3,5 | 1 |
| 0190 | G 404 939 | Gewindestift M8 x 8 | 2 |
| 0200 | G 404 941 | Sägeblattaufnahme D 16,0 x 28,0 | 1 |
| 0201 | G 403 162 | Gewindestift DIN 916 M 5 x 5,0 | 1 |
| 0210 | G 404 951 | Druckfeder 13,1 x 1,0 x 28,0 | 1 |
| 0220 | G 422 009 | Zylinderschraube M 3 x 25,0 | 2 |
| 0230 | G 404 947 | Führungsplatte unten M4 x 12,2 x 2,8 | 1 |
| 0240 | G 404 946 | Sägeblattführung 14,9 x 10,6 x 12,1 | 2 |
| 0250 | G 404 945 | Führungsplatte oben 12,2 x 2,8 x 22,1 | 1 |
| 0260 | G 404 940 | Anschlagplatte 48,0 x 3,0 x 21,8 | 1 |
| 0270 | G 404 934 | Buchse Da 12,1 x 9,8 x Di 10,2 | 2 |
| 0280 | G 422 010 | Abdeckung 67,0 x 29,7 x 34,5 | 1 |
| 0300 | G 422 003 | Gehäuse mit Pos. 0220+0230+0240 +0250+0260+0270+0280+0330+0340 | 1 |
| 0320 | G 407 471 | Gewindestift DIN 916 M 4 x 6,0 | 2 |
| 0330 | G 404 936 | Senkschraube M 5 x 10,0 – 4.8 | 2 |
| 0340 | G 422 004 | Gummigriff schwarz | 1 |
| 0350 | G 404 931 | Flachdichtung t 1,5 | 1 |
| 0360 | G 404 954 | Scheibe D 28,5 | 1 |
| 0370 | G 422 005 | Abzugshebel 114,0 x 20,7 x 3,3 | 1 |
| 0380 | G 405 794 | Spannstift DIN 1481 3,0 x 24,0 | 1 |
| 0390 | G 404 948 | Dämpfungsring 18,3 x 9,2 x 2,7 | 1 |
| 0400 | G 404 938 | Kolbenstange kpl. D 25,0 x 113,6 | 1 |
| 0450 | G 404 949 | Dämpfungsring 16,4 x 8,0 x 2,7 | 1 |
| 0460 | G 404 952 | Scheibe Da 28,5 x Di 15,0 | 1 |
| 0470 | G 404 926 | Zylinder D 29,0 x 24,1 | 1 |
| 0480 | G 404 953 | Scheibe Da 28,5 x Di 8,0 | 1 |
| 0500 | G 422 006 | Ventilkörper kpl. D29,0 x 39,3 | 1 |
| 0520 | G 404 928 | Ventilkolben D 10,0 x 14,2 | 1 |
| 0530 | G 404 929 | U-Scheibe DIN 125 B 3,7 | 1 |
| 0540 | G 404 930 | Zylinderschraube M 3 x 22,0 – 8.8 | 1 |
| 0550 | G 422 007 | Inbusschlüssel SW 4 | 1 |
| 0560 | G 406 828 | Inbusschlüssel SW 2 | 1 |
| 0570 | G 026 008 | Stecknippel G 1/4"a | 1 |
| o. Abb. | G 880 539 | Bedienungsanleitung | 1 |

12. EG-Konformitätserklärung für Maschinen

Hersteller: Schneider Druckluft GmbH
Ferdinand-Lassalle-Str. 43
72770 Reutlingen

Produktbezeichnung: Karosseriesäge
Typenbezeichnung: KS-9A
Artikelnummer: G 322 319

Erklärung:

Das Produkt ist entwickelt, konstruiert und gefertigt in Übereinstimmung mit der Maschinenrichtlinie 89/392/EWG in der Fassung 98/37/EG.

Angewandte europäische Normen:

- DIN EN ISO 12100 – 1 / – 2
- DIN EN 792-13: 2001

Dokumentation und Bedienungsanleitung:

Die Lieferdokumentation, die Konformitätserklärung und die Bedienungsanleitung sind dem Produkt beigelegt.

Produkt- und Konformitätsdokumentation sind bei Schneider Druckluft GmbH archiviert.

Hinweis:

Diese Erklärung beinhaltet keine Zusicherung von Eigenschaften. Die Sicherheitshinweise der mitgelieferten Produktdokumentation sind zu beachten.

Reutlingen, den
15.11.2006

Schneider Druckluft GmbH
Ferdinand-Lassalle-Str. 43, Tel. 07121/959-0
72770 Reutlingen



i.V. Marco Lodni
Leiter Entwicklung/Versuch

Typenbezeichnung: Karosseriesäge

Typ KS-9A

Seriennummer:

Prüfer:

13. Adresse

Um Ihnen Sicherheit beim Service zu geben, steht Ihnen unser Servicepartner zur Seite. Wenden Sie sich bei Bedarf bitte an folgende Adresse:



Schneider Druckluft GmbH

Ferdinand-Lassalle-Str. 43

72770 Reutlingen

Tel.: (0 71 21) 9 59-2 22 (Verkauf)

Tel.: (0 71 21) 9 59-2 44 (Service)

Fax: (0 71 21) 9 59-1 51 (Verkauf)

Fax: (0 71 21) 9 59-2 69 (Service)

Im Internet unter: <http://www.schneider-druckluft.com>

Technische Änderungen behalten wir uns vor.

Abbildungen können vom Original abweichen.

Stand: November 2006

G 880 539