

BEDIENUNGS- UND WARTUNGSANLEITUNG ERSATZTEILE

Elektrischer Scherenhubwagen



Modell: **Pramac HX 10E**



Kode: UMR.HX10E.DE.REV.02 Ausgabe: 11/2018 Sprache: Deutsch



Die Bedienungsanleitung liefert alle Informationen für den ordnungsgemäßen Gebrauch des Edelstahl-Scherenhubwagens (AISI 304 und AISI 316 auf Anfrage) und sind im nachfolgenden verständlich aufgebaut. Im Interesse einer technischen Verbesserung, behält sich der Hersteller das Recht vor, jederzeit Veränderungen am Modell vorzunehmen, ohne dabei jeweils diese Bedienungsanleitung im Detail anzupassen.

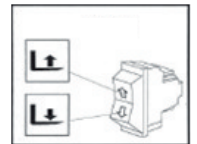
Dieser Hubwagen kann an Arbeitsplätzen verwendet werden, an denen sich der Bediener bücken muss, um Lasten manuell und mehrmals am Tag anzuheben. Das Gerät ist als Hubwagen oder Hubtisch (Werkbank) vielseitig einsetzbar. Man bringt die Lasten auf eine gewünschte und rückschonende Höhe, damit die Ergonomie des stationären oder mobilen Arbeitsplatzes verbessert wird. Die vordere Lastrollen und die Seitenstabilisatoren sorgen für eine ausgezeichnete Seitenstabilität (vier Stützpunkten). Das elektrische Heben beschleunigt und erleichtert wiederholte Änderungen der Arbeitshöhen.

1. ALLGEMEINE ANGABEN

Nenntragkraft:	1.000	Kg
Gabellänge:	1.150	mm
Maß über Gabeln:	550	mm
Hub:	115/800	mm
Eigengewicht:	149	Kg

2. BETRIEB

Um die Lastgabeln anzuheben, muss man den Druckknopf auf dem oberen Teil betätigen, bis die Gabeln auf die erwünschte Höhe gebracht werden. Zum Senken, den Druckknopf auf dem unteren Teil drücken. Der Hubwagen kann sich bis zu einer Gabelhöhe von ca. 400 mm vom Boden bewegen, dann xieren seitlich angeordnete Stabilisatoren (ref.g. g) den Scherenhubwagen und verhindern so jede waagrechte Bewegung.



3. ANLEITUNG FÜR DIE RICHTIGE HANDHABUNG

3.1 Vor der Benutzung muss der Bediener diese Gebrauchsanleitung aufmerksam lesen.

3.2 Zum Verziehen und/oder Verschieben des Scherenhubwagens muss sich der Hebel immer in Fahrstellung befinden, dies sorgt für eine bessere Entlüftung des Hydrauliksystems und eine leichtere Handhabung. Dies verringert auch den Verschleiß der Dichtungen des Hydraulikkreislaufes und der Pumpenteile.

3.3 NICHT BEDIENEN wenn Sie mit den Funktionen des Scherenhubwagens nicht vertraut sind, Sie nicht eingewiesen wurden, und nicht autorisiert sind.

3.4 NICHT BEDIENEN wenn Sie den Zustand des Scherenhubwagens nicht überprüft haben. Kontrollieren Sie die Last- und Lenkrollen sehr genau.

3.5 NICHT auf der Rampe und im Gefälle EINSETZEN.

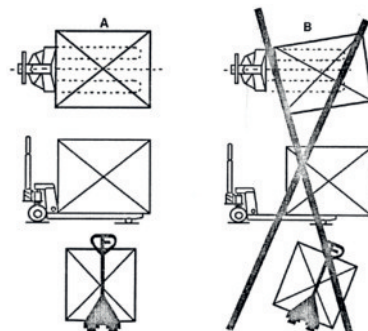
3.6 KEINE PERSONEN auf den Gabeln transportieren.

3.7 Beim Transport ist es ratsam, den richtigen Sicherheitsabstand zu den Gabeln von mindestens 600 mm einzuhalten.

3.8 DAS TRAGEN von Schutzhandschuhen und Sicherheitsschuhen wird empfohlen.

3.9 Lasten nicht wie in Fig.B transportieren.

3.10 UNBEDINGT AUF die maximale Tragkraft achten.



4. WARTUNG

Ihr Scherenhubwagen ist fast wartungsfrei. Die Wartung darf von Fachpersonal ausgeführt werden, und mindestens einmal pro Jahr muss der Scherenhubwagen einer allgemeinen Überprüfung unterzogen werden. Dem Bediener ist es nicht gestattet, Reparaturen und/oder Veränderungen ohne Einweisung und Autorisierung selbst durchzuführen.

Achtung: Vor den Wartungs- oder Inspektionsarbeiten immer die Batterie herausziehen!

Wartungshäufigkeit

TEIL	KONTROLLEN	ALLE:		
		3 MONATE	6 MONATE	12 MONATE
GESTELL	Kontrolle der Trägerelemente		•	
RÄDER	Verschleißkontrolle	•		
	Lager und Verankerung	•		
LENKUNG	Das Spiel überprüfen	•		
HYDRALIC-EINHEIT	einwandfreien Betrieb, Rohre und Armaturen prüfen	•		
	Ölstand		•	
	Ölwechsel 1,75 (32 Cst. 40C)			•
	Hochdruckventil prüfen			•
ELEKTR.ANLEGE	Einwandfreien betrieb prüfen	•		
	Anschlüsse und Kabel	•		
	Bedienungsknopf	•		
ELEKTROMOTOR	Verschleißkontr. Motorbürsten		•	
SCHMIEREN	Gelenke schmieren	•		

TÄGLICHE KONTROLLE UND WARTUNG: Eine tägliche Kontrolle des Scherenhubwagens verringert den Verschleiß. Besondere Aufmerksamkeit sollte auf den Abnutzungsgrad der Räder gerichtet werden. Es ist notwendig, den Anzug der Schrauben und Bolzen täglich zu überprüfen.

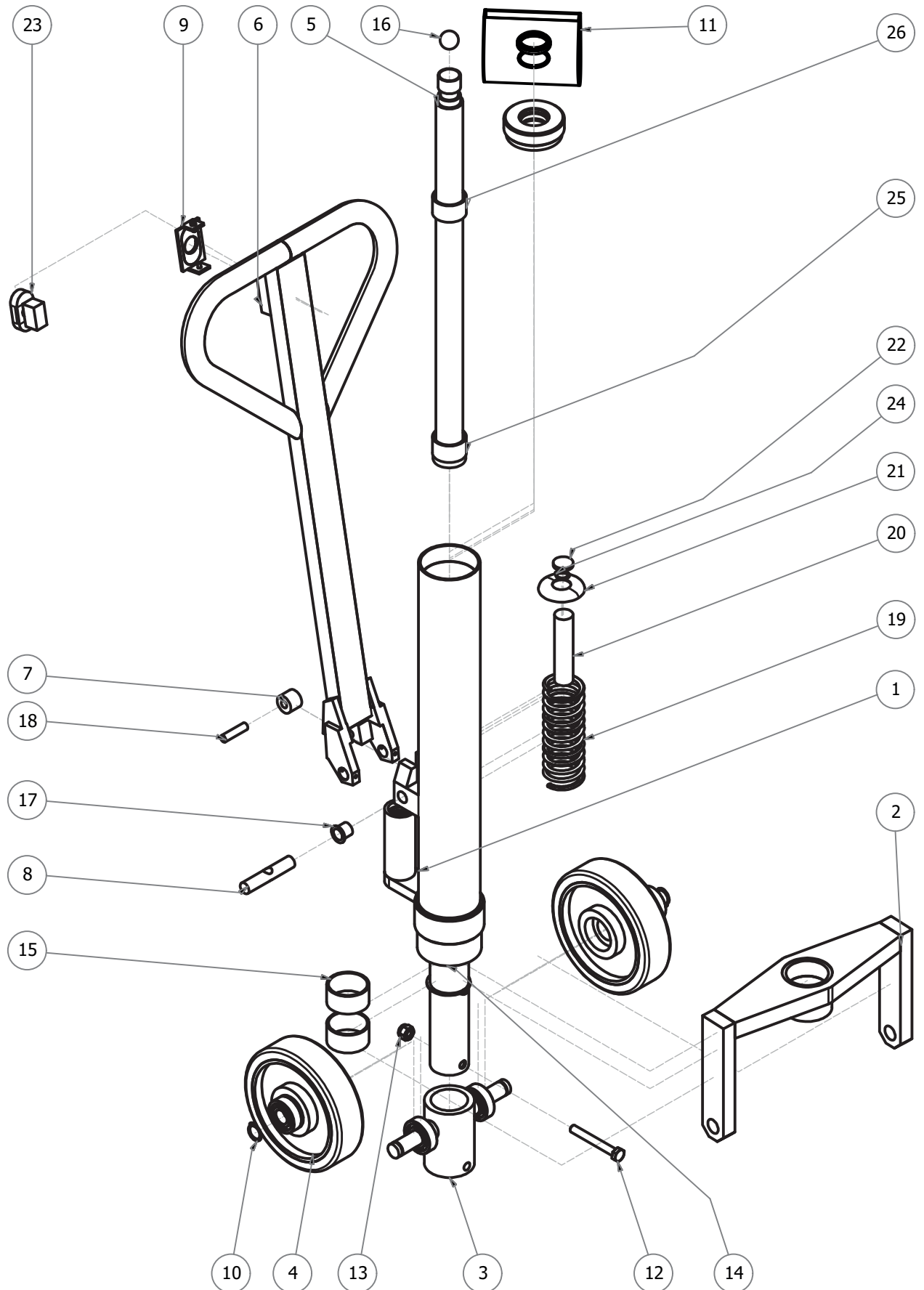
Vor dem Gebrauch und nach jeder Arbeitsschicht sollte der Scherenhubwagen mit einem Hochdruckreiniger und speziellen Reinigungssüssigkeit für Edelstahl gründlich gewaschen werden, um und Rückstände zu entfernen und eine Verunreinigung der zu transportierenden Waren mit Bakterien oder Schmutz zu vermeiden.

BESTIMMUNG DER SCHÄDEN:

DIE GABELN WERDEN NICHT ANGEHOBEN	
Ölmangel	Tanken
Batterieer	Batterieladen
Zylinderdichtungen verschlissen	Dichtungen wechseln
Motorrelaisschaden	Kontrollieren und austauschen
Motorbürsten verschlissen	Bürsten wechseln
Elektr. Anlage beschädigt	Elektr. Anschlüsse und Bedienungsknopf überprüfen
Den gabelhubwagen zum nächsten Kundendienst bringen	
DIE GABELN WERDEN NICHT GESENKT	
Magnetventil defekt	Prüfen und wechseln
Elektr.anlage beschädigt	Elektr.anchlüsse und Bedienungsknopf überprüfen
Den gabelhubwagen zum nächsten kundendienst bringen	

5. ERSATZTEILE

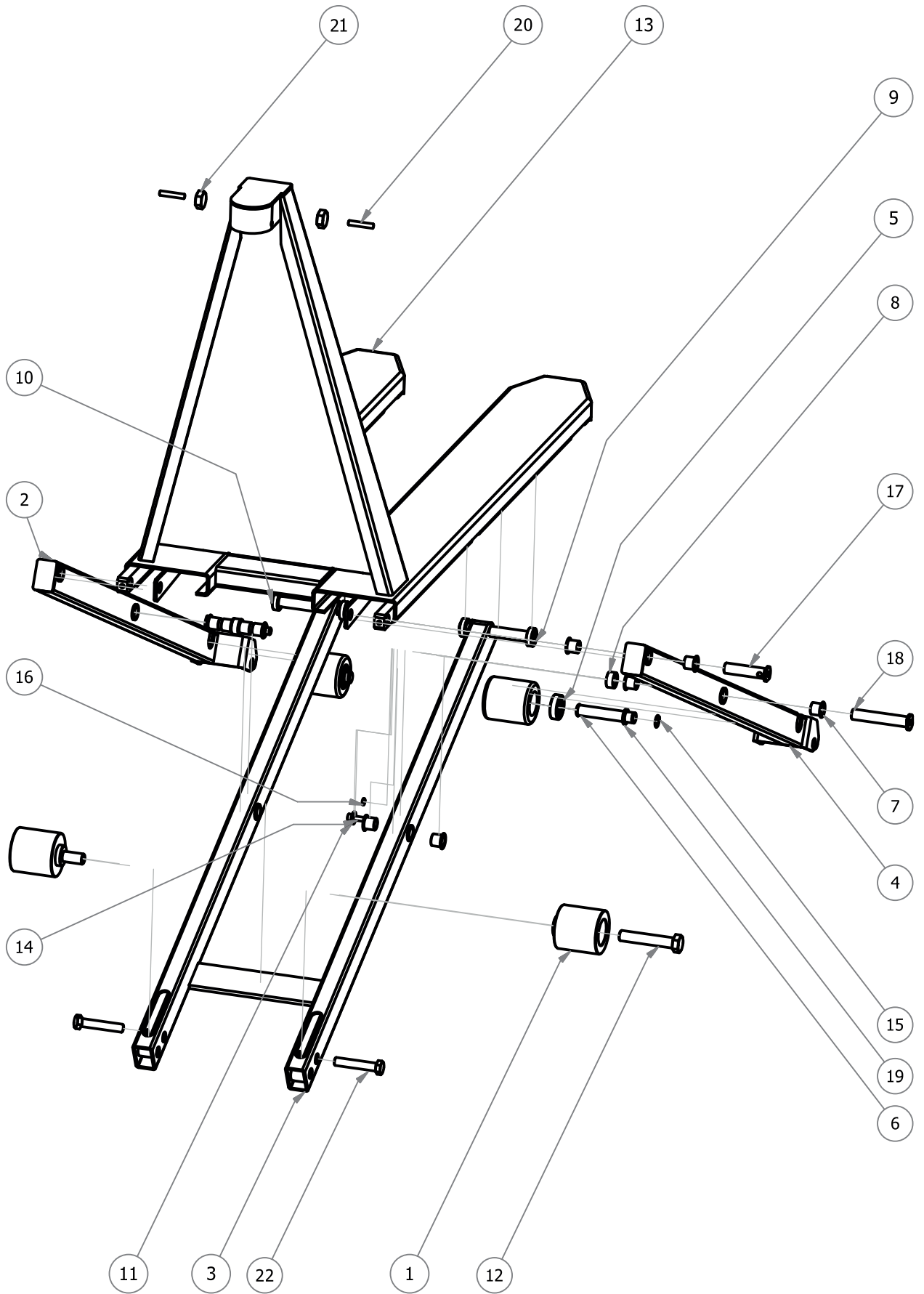
Tav. 1



Pos	Menge	Kode	Artikel
1	1	800345	Pumpeneinheit
2	1	800616	Platte
3	1	800607	Radhalter
4	2	800346	Räder mit Lagern
5	1	800608	Edelstahl-Schaft
6	1	800623	kompletter Griff
7	1	800609	Edelstahlrolle
8	1	800610	Stift
9	1	800366	Tastenunterstützung Heben/Senken
10	2	800256	externer Seegerring
11	1	800265	Dichtungskit
12	1	800611	Schraube
13	1	800612	Selbstsichernde Mutter
14	1	800485	Kunststoff-Abstandhalter
15	2	800614	Buchse
16	1	800615	Edelstahlkugel
17	2	800624	Kunststoffbuchse
18	1	800625	Edelstahl-Federstift
19	1	800626	Pumpfeder
20	1	800627	Pumpen Stift
21	1	800628	Edelstahl-Federabdeckung
22	1	800629	Schutzbuchse des Pumpenstiftes aus Edelstahl
23	1	800622	Taste Heben/Senken
24	2	800630	Führungsbuchse
25	1	800634	Dichtring
26	1	800754	Buchse

5. ERSATZTEILE

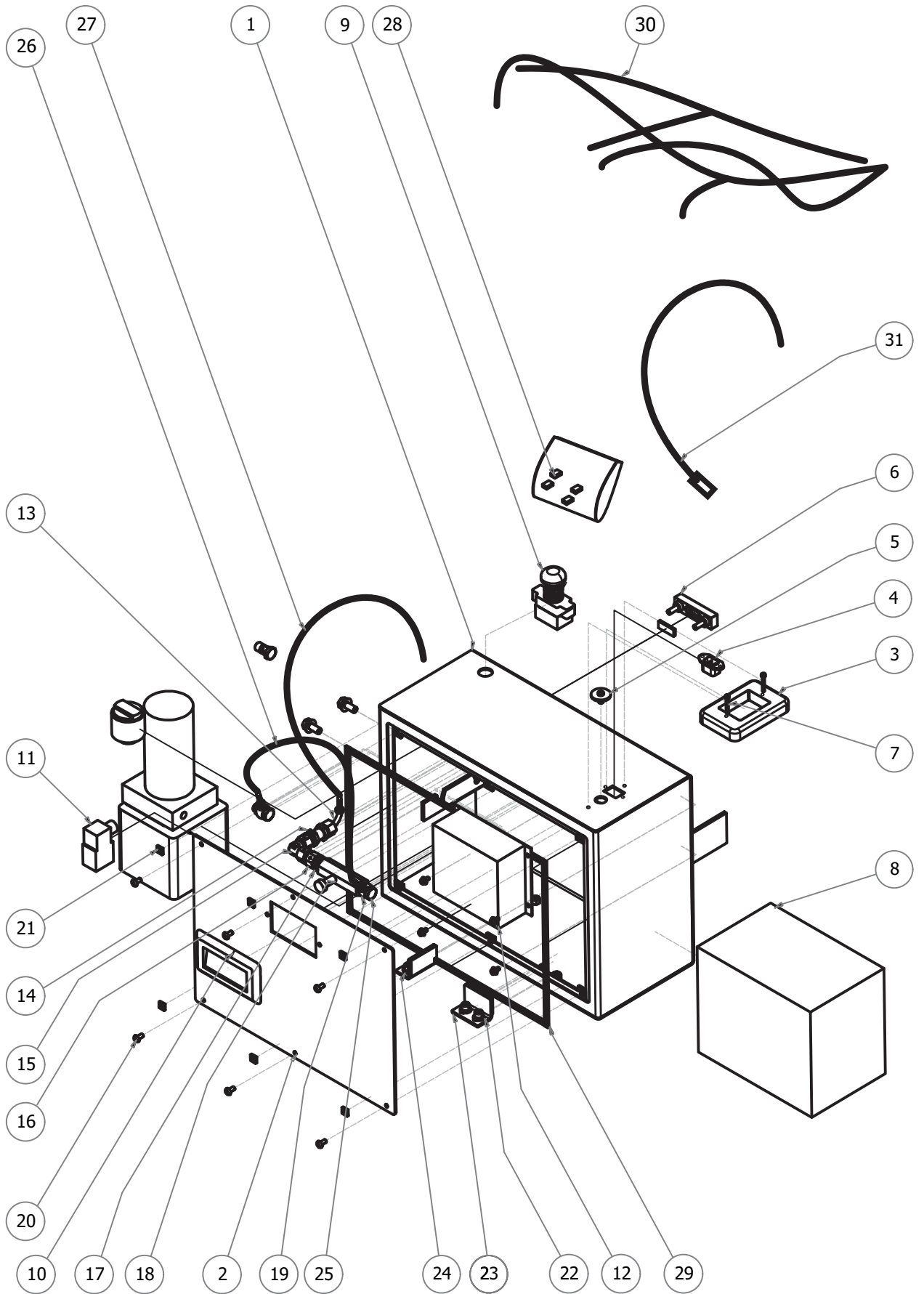
Tav. 2



POS.	MENGE	KODE	ARTIKEL
1	2	800343	Rad aus Nylon
2-4	1	800598	Hubstange links/rechts
3	1	800599	Interne Hubstange
5	2	800031	Rolle mit Lagern
6	2	800326	Radachse
7	12	800352	Flanschbuchse
8	2	800600	Dichtungsbuchse aus Nylon
9	4	800347	Vorderes Bolzenlager
10	4	800355	externer Seegerring
11	2	800601	Scheibe
12	2	800351	Sechskantschraube
13	1	800556	Gehäuse
14	2	800348	Sechskantschraube
15	4	800256	externer Seegerring
16	2	800272	Scheibe
17	1	800332	hinterer Stift mit Platte
18	2	800331	Stift für Rohre
19	4	800334	Distanzstück
20	2	800546	Fixierung
21	2	800519	Mutter unten
22	2	800755	Schraube

5. ERSATZTEILE


Tav. 3



POS	MENGE	KODE	ARTIKEL
1	1	800557	Gehäuse
2	1	800602	Batterie-Verschlussdeckel
3	1	800365	Armaturenbrett-Abdeckung
4	1	800100	Batterieladestecker
5	1	800603	LED-Aufladung
6	1	800459	Sicherungshalter
7	2	800236	Zylinderschraube
8	1	800363	Batterie
9	1	5006	Notfallpilz
10	1	5001	Haubengriff
11	1	800361	komplette Steuereinheit
12	1	800364	Ladegerät
13	1	800635	Durchflussreglerschlauch
14	1	800304	Einschraubstutzen
15	1	800604	Stutzen 90°
16	1	800311	Ölschlaucharmatur
17	5	800619	Kupferscheibe
18	1	800168	Durchflussregler
19	1	800620	Krümmer
20	6	800317	Deckelverschlusschrauben
21	6	800318	Gewindeeinsätze
22	4	800621	Schraube
23	2	800617	Platte mit Befestigungsschrauben
24	4	800618	Schraube
25	2	800631	Schraube mit Scheibe
26	1	800379	Ölschlauch
27	1	800306	Ölschlauch
28	4	800605	Bürste des Elektromotors
29	1	800012	Dichtung
30	1	800632	komplette Verkabelung
31	1	800756	Stromkabel



Manufactured by:
Italiana Carrelli Elevatori s.r.l.

 via Albere, 3/E - 36060
Romano d'Ezzelino (VI) Italy

 +39.0424.382080

 +39.0424.510432

Dealer stamp